

BACCALAURÉAT GÉNÉRAL

SESSION 2007

PHYSIQUE - CHIMIE

Série S

ENSEIGNEMENT DE SPECIALITE

Durée de l'épreuve : 3 heures 30 – Coefficient : 6

L'usage des calculatrices EST autorisé.

Ce sujet ne nécessite pas de feuille de papier millimétré.

Ce sujet comporte trois exercices présentés sur 13 pages numérotées de 1 à 13, y compris celle-ci et les annexes. **Les annexes SONT À RENDRE AVEC LA COPIE.**

Le candidat doit traiter les trois exercices, qui sont indépendants les uns des autres :

Exercice 1 : Détermination de la teneur en élément azote d'un engrais (6,5 points)

Exercice 2 : Comment déterminer le relief du fond marin avec un sondeur (5,5 points)

Exercice 3 : Étude d'un rétroprojecteur(4 points)

Exercice 1 : Détermination de la teneur en élément azote d'un engrais (6,5 points)

L'ammonitrate est un engrais azoté solide, bon marché, très utilisé dans l'agriculture. Il est vendu par sac de 500 kg et contient du nitrate d'ammonium (NH_4NO_3 (s)). Sur le sac, on peut lire « *pourcentage en masse de l'élément azote N 34,4%* ».

Afin de vérifier l'indication du fabricant, on dose les ions ammonium NH_4^+ présents dans l'engrais à l'aide d'une solution d'hydroxyde de sodium ($\text{Na}^+_{(\text{aq})} + \text{HO}^-_{(\text{aq})}$).

Données :

Couples acide/base : $\text{NH}_4^+_{(\text{aq})} / \text{NH}_3_{(\text{aq})}$
 $\text{H}_2\text{O}_{(\text{l})} / \text{HO}^-_{(\text{aq})}$

Produit ionique de l'eau : $K_e = 1,0 \times 10^{-14}$ dans les conditions de l'expérience.

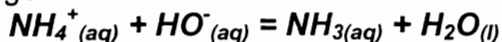
Masse molaire en g.mol^{-1} : Azote N : 14 ; Oxygène O : 16 ; Hydrogène H : 1

Le nitrate d'ammonium est très soluble dans l'eau, sa dissolution dans l'eau est totale selon la réaction :



1. Étude de la réaction de titrage

L'équation support du titrage est :



1.1 L'ion ammonium $\text{NH}_4^+_{(\text{aq})}$ est-il un acide ou une base selon Brønsted ? Justifier la réponse.

1.2 On introduit dans un bécher un volume $v = 20,0$ mL d'une solution contenant des ions ammonium à la concentration molaire apportée $C = 0,15$ mol.L⁻¹ et un volume $v_1 = 10,0$ mL de solution d'hydroxyde de sodium à la concentration molaire apportée $C_1 = 0,15$ mol.L⁻¹. Le pH de la solution obtenue est 9,2.

1.2.1 Compléter, sans valeur numérique, le tableau d'avancement se trouvant en annexe, page 11, à rendre avec la copie.

1.2.2 Calculer les quantités de matière des réactifs initialement introduites dans le bécher.

1.2.3 À partir de la mesure du pH, déterminer la quantité en ions hydroxyde à l'état final. Montrer que l'avancement final de la réaction x_f vaut $1,5 \times 10^{-3}$ mol.

1.2.4 Calculer la valeur de l'avancement maximal de la réaction x_{max} .

1.2.5 Que peut-on dire de la transformation ?

2. Titrage pH-métrique

Une solution d'engrais S est obtenue en dissolvant $m = 6,0$ g d'engrais dans une fiole jaugée de volume $V = 250$ mL. On prépare ensuite les deux béchers B_1 et B_2 suivants :

Bécher	B_1	B_2
Volume de S (mL)	10	10
Volume d'eau déminéralisée (mL)	0	290
Volume total de la solution (mL)	10	300

Les solutions contenues dans ces béchers sont titrées par une solution d'hydroxyde de sodium ($\text{Na}^+_{(aq)} + \text{HO}^-_{(aq)}$) à la concentration molaire apportée $C_B = 0,20 \text{ mol.L}^{-1}$. On obtient les courbes $\text{pH} = f(V_B)$ se trouvant **en annexe à rendre avec la copie**.

2.1 Schématiser et légender le montage permettant de réaliser un titrage pH-métrique.

2.2. Détermination du point équivalent.

2.2.1 Parmi les deux courbes se trouvant en annexe, quelle est celle qui permet de déterminer les coordonnées du point d'équivalence avec le plus de précision ? Justifier le choix de la courbe.

2.2.2 Déterminer graphiquement les coordonnées du point équivalent sur la courbe choisie.

2.2.3 L'ajout d'eau déminéralisée a-t-il une influence sur le volume versé à l'équivalence ? Expliquer.

2.3 Quelle autre méthode, plus précise, peut-on utiliser pour déterminer le point d'équivalence ?

3. Détermination du pourcentage massique en élément azote dans l'engrais.

3.1 Définir l'équivalence d'un dosage.

3.2 Quelles sont les espèces chimiques présentes dans le mélange réactionnel à l'équivalence ? Justifier le pH basique de la solution en ce point.

3.3 En vous aidant, éventuellement, d'un tableau descriptif de l'évolution de la réaction, déterminer la relation entre la quantité de matière d'ions ammonium dosés $n_0(\text{NH}_4^+)$ et la quantité d'ions hydroxyde versés à l'équivalence $n_e(\text{HO}^-)$.

3.4 En déduire la valeur de $n_0(\text{NH}_4^+)$.

- 3.5 Quelle quantité de matière d'ions ammonium $n(\text{NH}_4^+)$ a-t-on dans la fiole jaugée de 250 mL ? En déduire la quantité de nitrate d'ammonium présente dans cette fiole.
- 3.6 Quelle masse d'azote y a-t-il dans une mole de nitrate d'ammonium ? En déduire la masse d'azote présente dans l'échantillon.
- 3.7 Le pourcentage massique en élément azote est le rapport entre la masse d'azote présente dans l'échantillon et la masse de l'échantillon. Calculer le pourcentage massique en azote de l'échantillon. Le comparer à celui fourni par le fabricant et conclure.

Exercice 2 : Comment déterminer le relief du fond marin avec un sondeur ? (5,5 points)

Les trois parties de l'exercice sont indépendantes

1. Étude de l'onde ultrasonore dans l'eau de mer.

- 1.1 Définir une onde mécanique progressive.
- 1.2 L'onde ultrasonore est-elle une onde longitudinale ou transversale ? Justifier la réponse.
- 1.3 La lumière est une onde progressive périodique mais elle n'est pas mécanique.
- 1.3.1 Citer un fait expérimental qui permet de décrire la lumière comme une onde.
- 1.3.2 Quelle observation permet de montrer que la lumière n'est pas une onde mécanique ?

2. Détermination de la célérité des ondes ultrasonores dans l'eau.

La célérité des ultrasons dans l'air $v_{\text{air}} = 340 \text{ m.s}^{-1}$ est plus faible que la célérité des ultrasons dans l'eau de mer v_{eau} .

Un émetteur produit simultanément des salves d'ondes ultrasonores dans un tube rempli d'eau de mer et dans l'air (voir figure 1). À une distance d de l'émetteur d'ondes ultrasonores, sont placés deux récepteurs, l'un dans l'air et l'autre dans l'eau de mer. Le récepteur A est relié à l'entrée A du système d'acquisition d'un ordinateur et le récepteur B à l'entrée B. L'acquisition commence lorsqu'un signal est reçu sur l'entrée B du système.

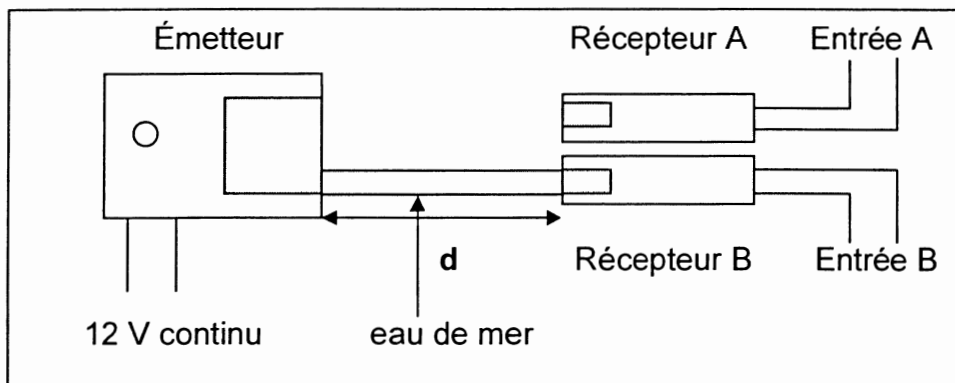
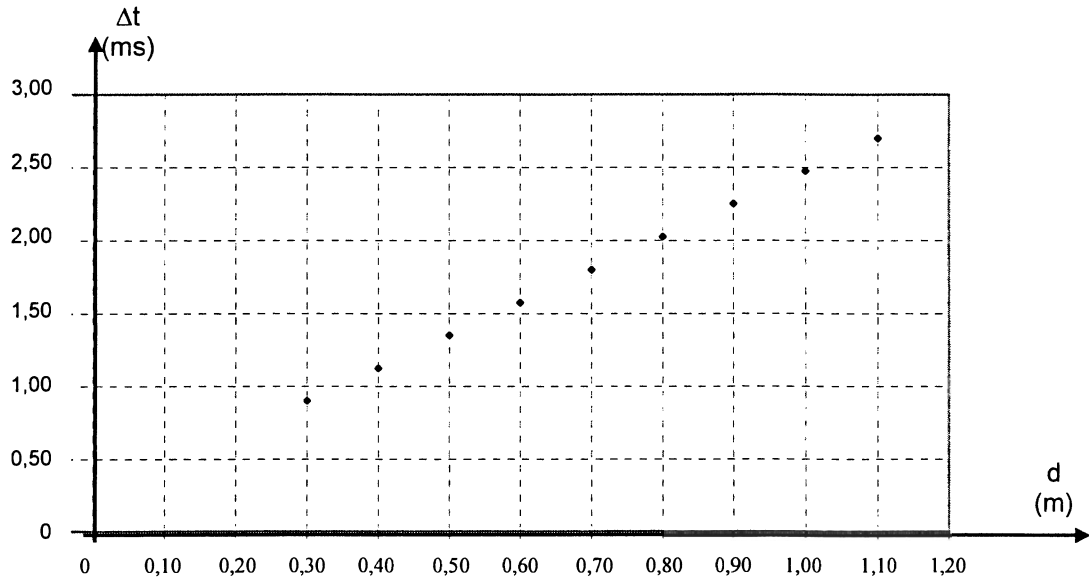


Figure 1

- 2.1 Pourquoi est-il nécessaire de déclencher l'acquisition lorsqu'un signal est reçu sur l'entrée B ?
- 2.2 Donner l'expression du retard Δt entre la réception des ultrasons par les deux récepteurs en fonction de t_A et t_B , durées que mettent les ultrasons pour parcourir respectivement la distance d dans l'air et dans l'eau de mer.

2.3 On détermine Δt pour différentes distances d entre l'émetteur et les récepteurs. On traite les données avec un tableur et on obtient le graphe $\Delta t = f(d)$ ci-dessous.



$$\Delta t = f(d)$$

2.3.1 Donner l'expression de Δt en fonction de d , v_{air} , v_{eau} .

2.3.2 Justifier l'allure de la courbe obtenue.

2.3.3 Déterminer graphiquement le coefficient directeur de la droite $\Delta t = f(d)$. En déduire la valeur de la célérité v_{eau} des ultrasons dans l'eau de mer en prenant $v_{\text{air}} = 340 \text{ m}\cdot\text{s}^{-1}$.

3. Détermination du relief des fonds marins

Dans cette partie on prendra $v_{\text{eau}} = 1,50 \times 10^3 \text{ m}\cdot\text{s}^{-1}$.

Un sondeur acoustique classique est composé d'une sonde comportant un émetteur et un récepteur d'onde ultrasonore de fréquence $f = 200 \text{ kHz}$ et d'un boîtier de contrôle ayant un écran qui visualise le relief des fonds sous-marins.

La sonde envoie des salves d'ultrasons verticalement en direction du fond à des intervalles de temps réguliers ; cette onde ultrasonore se déplace dans l'eau à une vitesse constante v_{eau} . Quand elle rencontre un obstacle, une partie de l'onde est réfléchiée et renvoyée vers la source. La détermination du retard entre l'émission et la réception du signal permet de calculer la profondeur p .

Un bateau se déplace en ligne droite suivant un axe $x'x$ en explorant le fond depuis le point A $x_A = 0 \text{ m}$ jusqu'au point B $x_B = 50 \text{ m}$ (figure 2).

Le sondeur émet des salves d'ultrasons à intervalles de temps égaux, on mesure à l'aide d'un oscilloscope la durée Δt séparant l'émission de la salve de la réception de son écho.

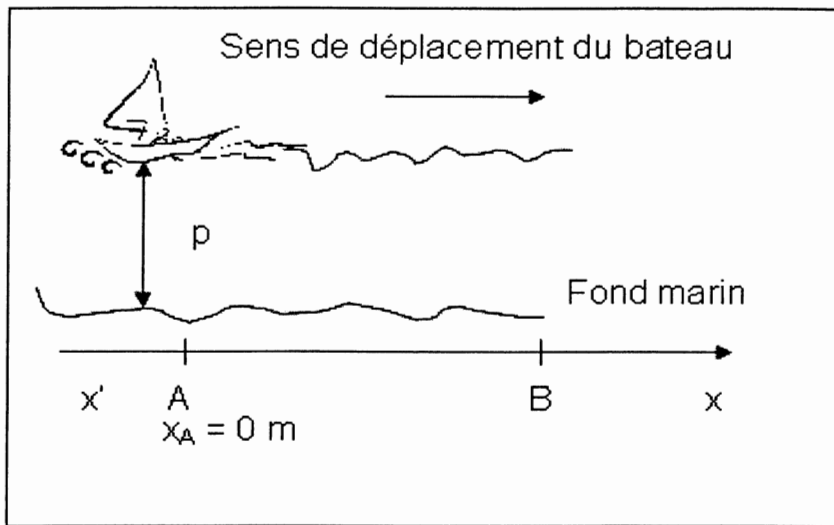
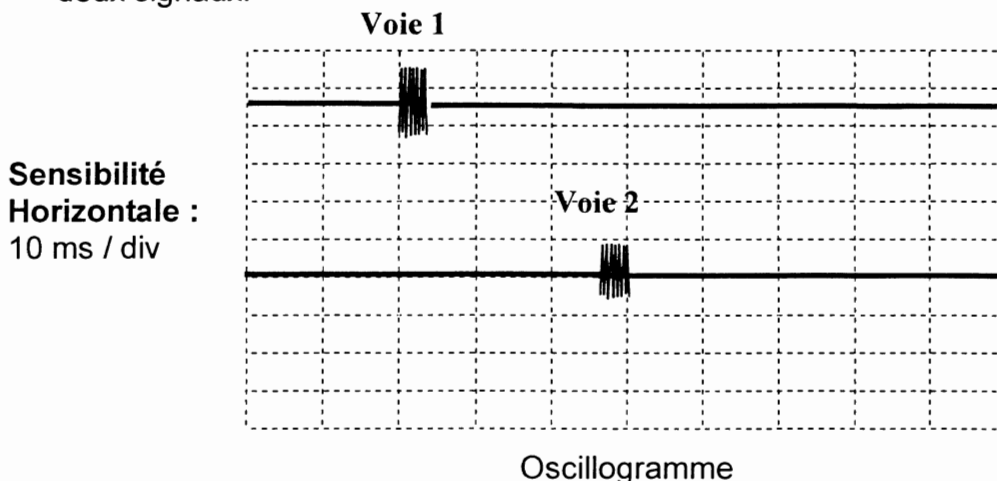


Figure 2

3.1 L'oscillogramme ci-dessous montre l'écran de l'oscilloscope lorsque le bateau se trouve en A ($x_A = 0$ m). L'une des voies représente le signal émis, l'autre le signal reçu par le récepteur.

Sur l'oscillogramme, on a décalé la voie 2 vers le bas pour distinguer nettement les deux signaux.



Oscillogramme

La figure 3 se trouvant sur l'annexe à rendre avec la copie représente $\Delta t = f(x)$ lorsque le bateau se déplace de A vers B.

3.1.1 Identifier les signaux observés sur chaque voie, en justifiant.

3.1.2 À partir de l'oscillogramme, déterminer la durée Δt entre l'émission de la salve et la réception de son écho.

3.1.3 En déduire la graduation de l'axe des ordonnées de la figure 3 se trouvant sur l'annexe, page 12, à rendre avec la copie représentant la durée Δt en fonction de la position x du bateau.

- 3.2 Déterminer la relation permettant de calculer la profondeur p en fonction de Δt et V_{eau} .
- 3.3 Tracer sur la figure 4 **se trouvant sur l'annexe à rendre avec la copie**, l'allure du fond marin exploré en précisant la profondeur p en mètres en fonction de la position x du bateau.
- 3.4 Le sondeur envoie des salves d'ultrasons à intervalles de temps réguliers T . Pour une bonne réception, le signal émis et son écho ne doivent pas se chevaucher. Le sondeur est utilisable jusqu'à une profondeur de 360 m. Déterminer la période minimale T_m des salves d'ultrasons permettant ce fonctionnement.

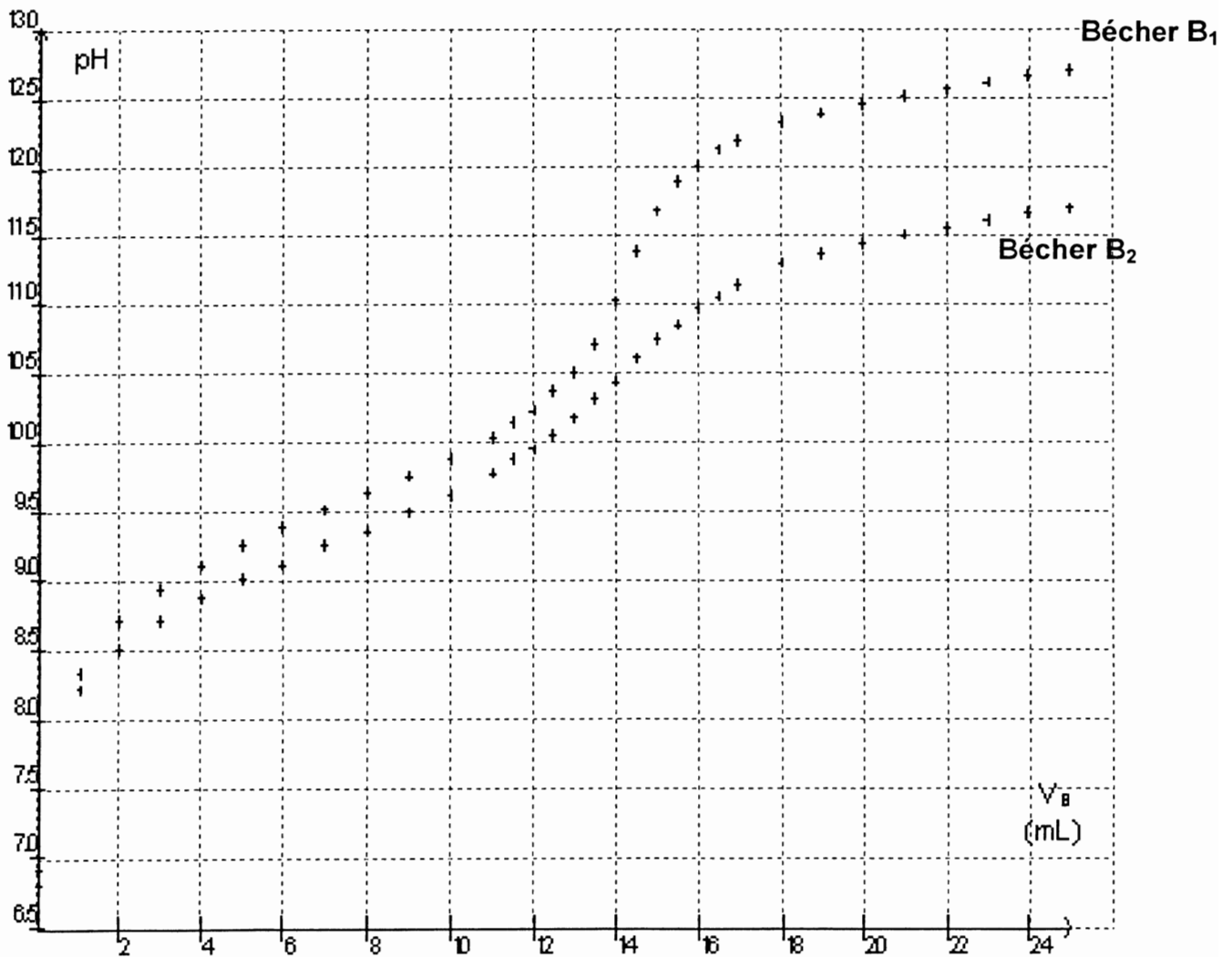
Exercice I : Annexe à rendre avec la copie

Question 1.2.1

Équation chimique		$\text{NH}_4^+_{(aq)} + \text{HO}^-_{(aq)} = \text{NH}_{3(aq)} + \text{H}_2\text{O}_{(l)}$			
État du système	Avancement (mol)	Quantités de matière (mol)			
État initial	0				
État au cours de la transformation	x				
État final si la transformation est totale	x_{max}				
État final réel	x_f				

Question 2.3

$\text{pH} = f(V_B)$



Exercice 3 : Étude d'un rétroprojecteur (4 points)

1. Différents usages d'une lentille mince

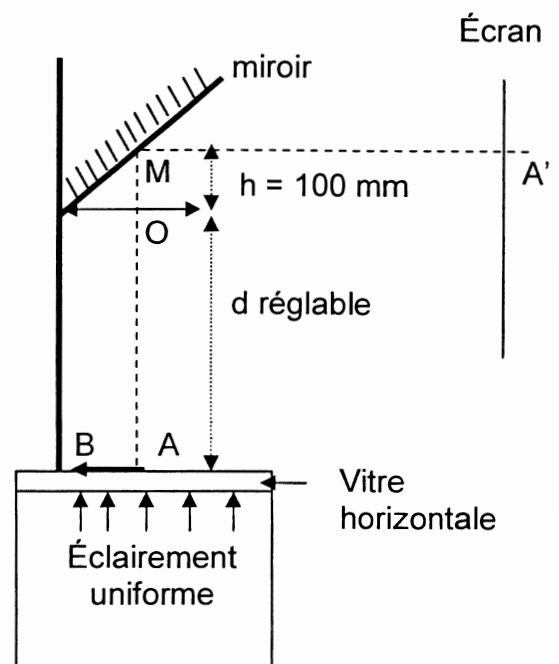
- 1.1. Construire, **sur l'annexe à rendre avec la copie**, les images de l'objet AB dans les situations (a), (b). Les foyers objet et image sont notés F et F'.
- 1.2 Les situations (a), (b) illustrent le fonctionnement de deux instruments d'optique : la loupe et l'appareil photographique.
Quelle situation correspond au fonctionnement de la loupe ? Justifier précisément votre choix.

2. Un instrument d'optique fonctionnant à l'aide d'une lentille et d'un miroir plan : le rétroprojecteur

Donnée du constructeur:

Distance focale de la lentille : 315 mm

La lentille L donne une image intermédiaire A_1B_1 d'un objet AB et le miroir plan fournit une image définitive $A'B'$ sur l'écran. Le centre optique O de la lentille est situé à une distance $h = 100$ mm du point M du miroir. Lorsque la distance $OA = d$ réglable est fixée à $OA = d = 400$ mm, on obtient une image définitive $A'B'$ sur un écran placé à une distance $MA' = 1,40$ m. Le schéma correspondant à cette situation, réalisé à l'échelle $1/10^{\text{ième}}$, est donné **en annexe à rendre avec la copie** ; y sont représentés l'objet AB, l'image intermédiaire A_1B_1 et l'image définitive $A'B'$.



- 2.1 Construire, sur le schéma donné **en annexe** le trajet suivi par un rayon lumineux issu de B et passant par le centre optique O de la lentille L.
- 2.2 On étudie l'image intermédiaire A_1B_1 .
- 2.2.1 Quel rôle joue l'image intermédiaire A_1B_1 pour le miroir ?
- 2.2.2 Justifier la position de l'image intermédiaire A_1B_1 sur le schéma donné **en annexe**.
- 2.2.3 Définir le grandissement γ pour l'image intermédiaire A_1B_1 donnée par la lentille L. Le déterminer en utilisant le schéma donné en annexe.

2.2.4 En utilisant les données numériques du texte retrouver, par le calcul, la distance focale de la lentille L. Le résultat est-il conforme avec la donnée du constructeur ?

2.3 On veut maintenant effectuer la projection du même objet AB sur un écran vertical placé à une distance $MA_1' = 4,00$ m du miroir. Pour cela on règle la distance d à une nouvelle valeur d_2 de OA.
Calculer la valeur de d_2 permettant d'obtenir une image nette sur l'écran. En déduire l'évolution de la distance d lorsque la distance miroir-écran augmente.

Exercice II : Annexe à rendre avec la copie
Question 3.1.3 et 3.3

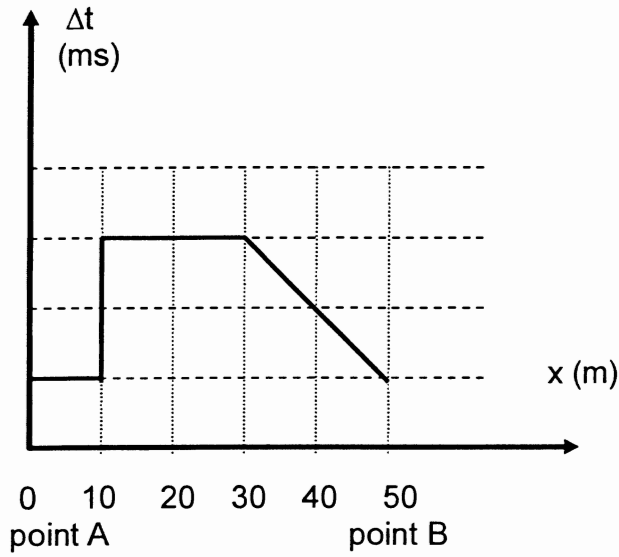


figure 3

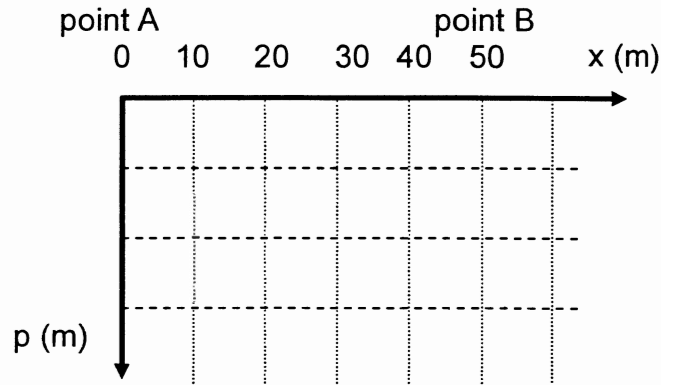


figure 4

Exercice III : Annexe à rendre avec la copie

Question 1.1

